

Til patienter og pårørende

# Hofte nære brud

*Vejledning til patienter der indlægges*



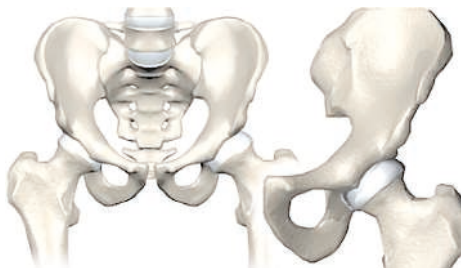
Ortopædkirurgi, SHS

# Velkommen til ortopædkirurgisk sengeafsnit

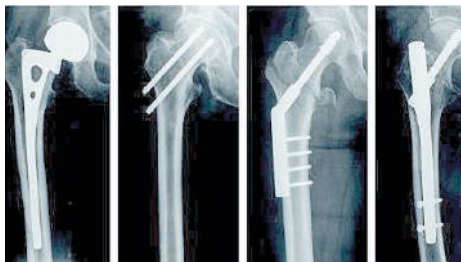
Du blevet indlagt her på sygehuset, da du har pådraget dig et brud på lårbenshalsen.

Bruddet sidder på det allerøverste stykke af lårbensknoglen, og et sådant brud kræver i dit tilfælde operation.

Vi håber at denne pjece vil understøtte den mundtlige information, som du løbende vil modtage, mens du er indlagt. Du er altid velkommen til at spørge os, hvis der er noget, du er i tvivl om.



*Hofte og bækkenled*



*Der findes forskellige former for operationer, afhængigt af hvor bruddet sidder.*

# Før operationen

## På skadestuen

- Du er blevet røntgenfotograferet for at konstatere bruddet og se dets beliggenhed.
- Du har fået smertestillende medicin, bl.a. i form af en smertelindrende hofteblokada.
- Der er taget blodprøver og evt. et hjertekardiogram.
- Du har fået anlagt drop, dvs. at du får tilført ekstra væske direkte i en blodåre i armen. Der kan også gives smertestillende heri, hvis du har behov for det.

## Før operationen

- Du skal faste og tørste, dvs. du ikke må drikke og spise.
- Plejepersonalet vil kunne informere dig om cirka tidspunktet for operationen.
- En læge fra Bedøveafsnittet vil tilse dig og informere dig om hvilken form for bedøvelse, der er bedst for dig.

## Operationen

- Operationen foretages så hurtigt som muligt efter indlæggelsen.
- Der kan forekomme ventetid, hvis du f.eks. har andre sygdomme, som skal behandles først, eller hvis der er stor travlhed i afdelingen.
- Operationen varer ca. 1 time. Efter operationen kommer du på opvågningsafsnittet nogle timer, indtil du er helt vågen
- Der bliver indsat en metalskinne, skruer eller evt. en delprotese i knoglen, alt afhængig af bruddets beliggenhed. Det indsatte materiale skal sædvanligvis ikke fjernes.
- I nogle tilfælde lægges der et dræn i såret, som fjernes 1-2 dage efter operationen.
- Der lægges en forbindelse over såret, som plejepersonalet skifter ved behov.
- Såret bliver lukket med tråde eller clips. Disse fjernes hos din egen læge eller af hjemmeplejen 12-14 dage efter operationen.

# Efter operationen

## Smerter og smertestillende

- Der bliver givet fast smertestillende medicin under indlæggelsen. Hvis den ordinerede faste medicin ikke er tilstrækkeligt, skal du tale med plejepersonalet om evt. mere medicin.
- De stærke smertestillende tabletter forsøger vi at trappe dig ud af før udskrivelsen. Hvis det ikke kan lade sig gøre, lægges der en plan for, hvordan du selv kan udtrappe dem. Udtrapningen kan evt. også foregå i samråd med hjemmesygeplejersken eller den praktiserende læge.
- De svage smertestillende er der behov for, at du tager lidt længere tid, men du skal naturligvis stoppe med dem, når du ikke længere har smerter fra bruddet.

## Øvrig medicin

Udover din vanlige medicin vil vi sætte dig i behandling med:

- **Jerntabletter** for at øge blodprocenten efter operationen. Vi anbefaler, at du fortsætter med disse tabletter i 3 måneder.
- **Kalktabletter+ vitamin D** som vi ligeledes anbefaler, at du fortsætter med efter udskrivelsen for at forebygge nye brud.
- **Afføringsmiddel** da din mave vil blive træg pga. den smertestillende medicin og det nedsatte aktivitetsniveau. Afføringsmidlet stopper du med at tage, når din mave fungerer normalt igen.
- **Blodfortyndende medicin**  
Du vil hver aften få en indsprøjtning med Fragmin i maveskindet. Det forebygger blodpropper i benene. Det skal du fortsætte med efter udskrivelsen, så du får indsprøjtningerne i ca. 7 dage i alt efter operationstype.

# Genoptræning

## Genoptræning

- Genoptræningen starter umiddelbart efter operationen
- Vi informerer dig om, hvor meget du må belaste på benet, og om der er andre restriktioner i forhold til din operation.
- Du bliver tilknyttet en fysioterapeut, der varetager den daglige træning.
- Du bliver instrueret i gang med passende gangredskaber. Ved behov vil du også træne trappegang. Gangredskaber vil blive udlånt fra afdelingen.
- Genoptræning er ikke kun, når du træner med fysioterapeuten. Det er f.eks. også når du:
  1. Varetager personlig pleje og påklædning
  2. Går til og fra toilet
  3. Kommer ud af og op i sengen
  4. Sidder oppe og spiser til måltiderne

Efter udskrivelsen tilbydes du genoptræning i kommunal regi hvis du har behov for det.

## Toilet og bad

- Den første dag efter operationen bliver du vasket i sengen
- De efterfølgende dage hjælper vi dig ud på badeværelset - i første omgang på en bækkenstol, senere ved hjælp af dit gangredskab (stokke, gangstativ, etc.).

## Mad og drikke

- Det er vigtigt, at du får en sund og proteinrig kost, og at du drikker rigelig væske. Hermed kan du hurtigere genvinde dine kræfter og dit sår, dine muskler og knoglen heler bedre.
- Du tilbydes ekstra proteinrige drikke i sengeafsnittet. Ved behov kan du også fortsætte med disse efter udskrivelsen. Spørge personalet til råds herom.

# Udskrivelse og hjemme igen

## Udskrivelse

- Vi forventer, at du kan udskrives efter 4-7 dage.
- Udskrivelsen vil blive planlagt sammen med dig og dine pårørende samt plejepersonalet fra afdelingen og fysioterapeuten.
- Behandlingsredskabe (toiletforhøjer, gribetang, gangredskab osv.) vil du kunne låne fra sygehuset til midlertidig brug. Varige hjælpemidler leveres fra din egen kommune.
- Med dit samtykke kontakter vi hjemmeplejen i din kommune inden for de første 48 timer efter din indlæggelse. Her skriver vi bl.a., hvilken hjælp du forventes at få brug for umiddelbart efter udskrivelsen.

## Hjemme igen

Hvis der er lavet en genoptræningsplan, kontaktes du af din kommunes genoptræningscenter mht. hvor og hvornår du starter træningen.

**Det er en stor operation, du har været igennem - husk at ting tager tid!**

## Husk at forebygge nye ulykker eller fald!

- Fjern løse tæpper og overflødige møbler.
- Sørg for at få nok at spise og drikke.
- Undgå at stige op på stiger eller taburetter.
- Brug fornuftigt skridsikkert fodtøj
- Sørg for god belysning, også ved toiletbesøg om natten.
- Vær forsigtig med indtagelse af sovemedicin, beroligende medicin og alkohol, da det kan gøre dig usikker på benene og svimmel.
- Lav snerydnings- og saltningsaftale

## Faldudredning

- Da du har haft mere end et uforklarligt fald indenfor det sidste år ( dvs. ikke snublefald som resultat af akut sygdom, uheld eller alkohol) vil du blive tilbudt udredning herfor i Ældremedicinsk Afsnit.

## Osteoporose/Knogleskørhed

- Du tilbydes udredning for osteoporose i Ældremedicinsk Afsnit efter udskrivelsen.
- Der er iværksat behandling for Osteoporose under indlæggelsen ( se medicinliste)

# Ambulant kontrol

## **Egen læge:**

- Du skal have fjernet clipsene i såret hos din egen læge ca. 14 dage efter operationen

## **Ambulant kontrol**

Hvis du har fået sat 2 skruer i hoften bliver du indkaldt til ambulant kontrol. Her vil du først blive røntgenfotograferet, og derefter vil du komme til at tale med en læge.

Du er altid velkommen til at kontakte os, hvis du er i tvivl om noget.

Med venlig hilsen og ønsket om god bedring

## *Personalet*

Ortopædkirurgisk Sengeafsnit  
Sygehus Sønderjylland, Aabenraa

Sygehus Sønderjylland  
Kresten Philipsens Vej 15, 6200 Aabenraa  
Tlf. 79 97 00 00  
[www.sygehussonderjylland.dk](http://www.sygehussonderjylland.dk)

[regionsyddanmark.dk](http://regionsyddanmark.dk)